

# Inntektsulikhet blant eldre

---

**Ståle Østhus**



# Inntektsulikhet blant eldre

---

- Internt Fafo-prosjekt
- Knyttet til forskning innenfor PensjonsLAB
- Forsøk på å benytte SSBs tjeneste for direkte tilgang til registerdata (microdata.no) til detaljerte og relevante beregninger

# Inntektsulikhet blant eldre

---

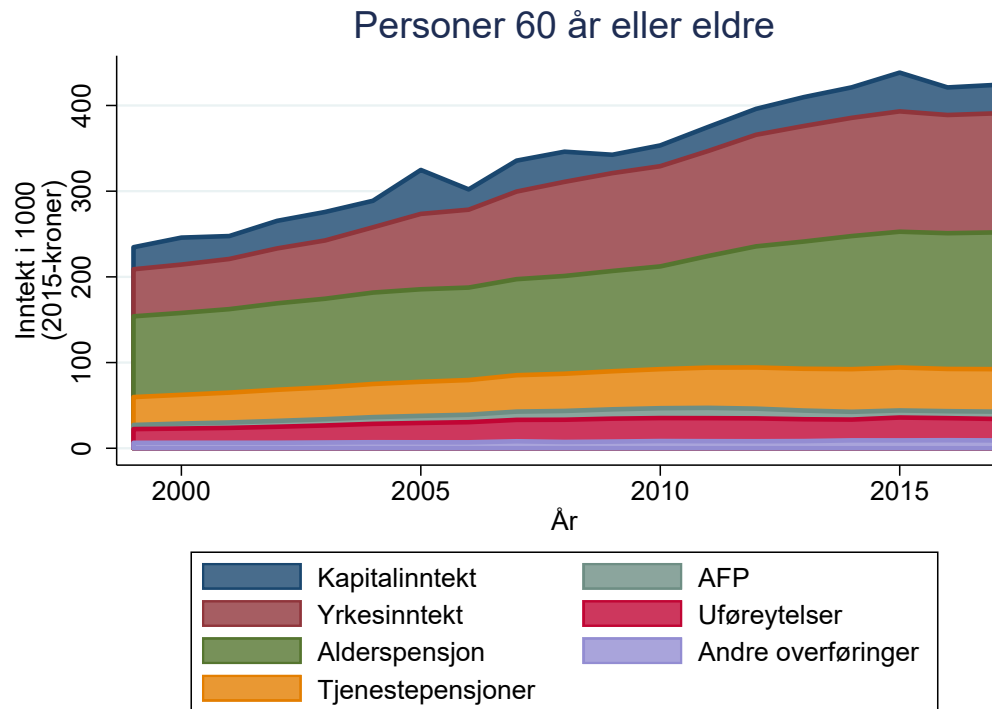
- Fokus på personer 62 år eller eldre, evt. «pensjonisthusholdninger»
- Husholdsinntekt, personinntekt og formue
- Skal se nærmere på betydningen av ulike inntektskilder, alder og kjønn for ulikhet i inntekt

# Inntektsvekst blant eldre

---

- Eldres inntekt har vokst de siste tiårene
- Skyldes i hovedsak økt yrkesinntekt og økt alderspensjon

# Inntektsvekst blant eldre



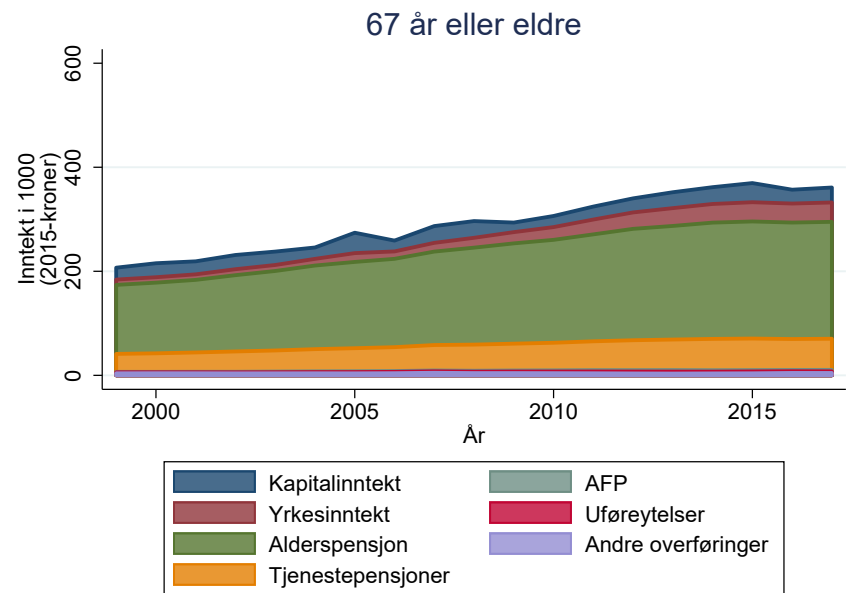
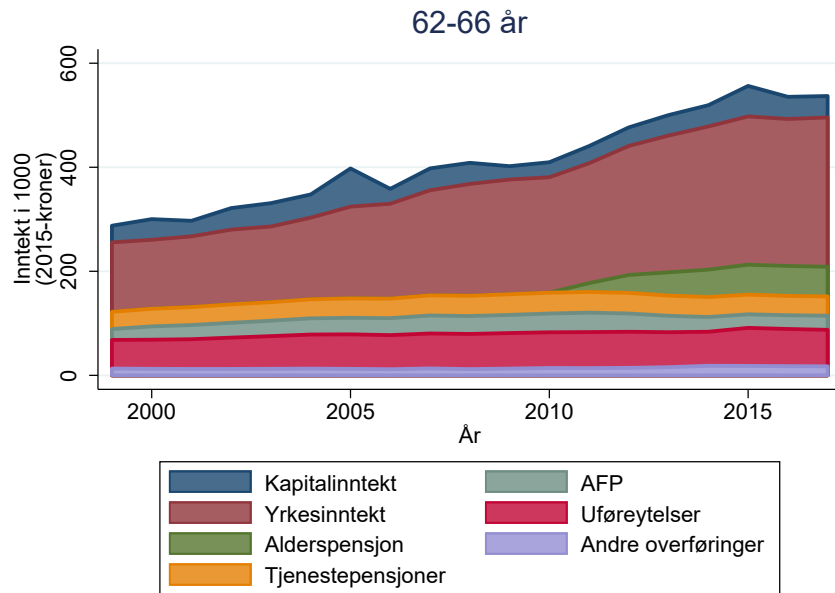
Note: Egne beregninger basert på tall fra SSB (<https://www.ssb.no/statbank/table/09331/>).

# Inntektsvekst blant eldre

---

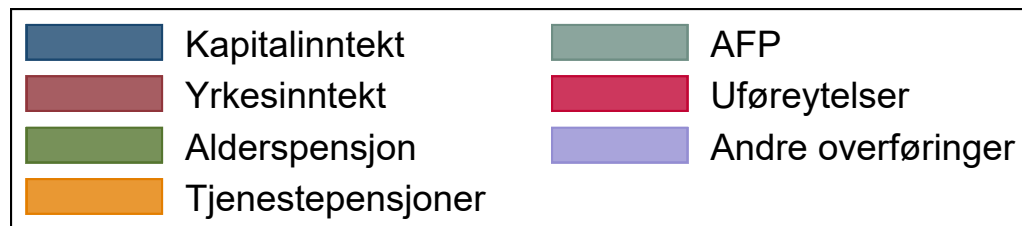
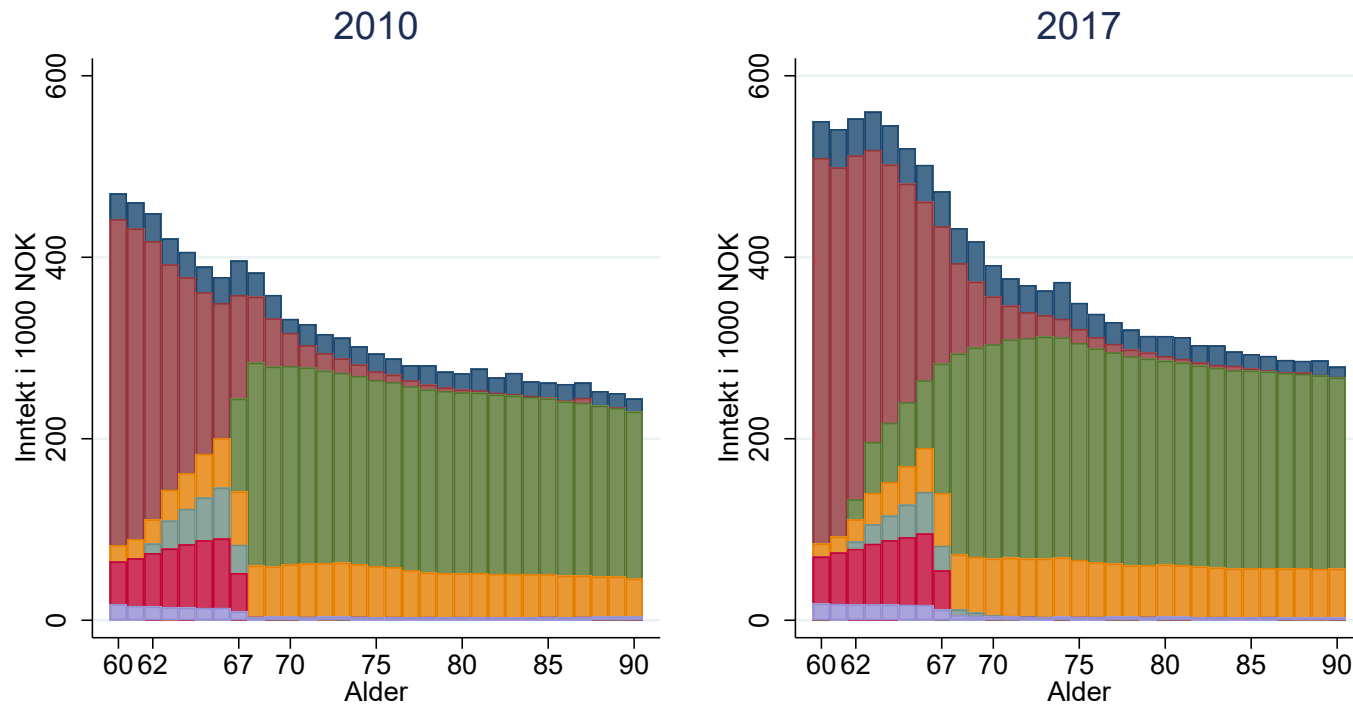
- Inntekten har økt for «unge» (62-66 år) og «gamle» (67+ år) eldre, men sammensetningen av inntekt varierer med alder
- Pensjonssystemet har betydning for inntektssammensetningen, og derfor også for den totale inntektsveksten

# Inntektsvekst blant eldre etter alder



Note: Egne beregninger basert på tall fra SSB (<https://www.ssb.no/statbank/table/09331/>).

# Inntekt blant eldre etter alder



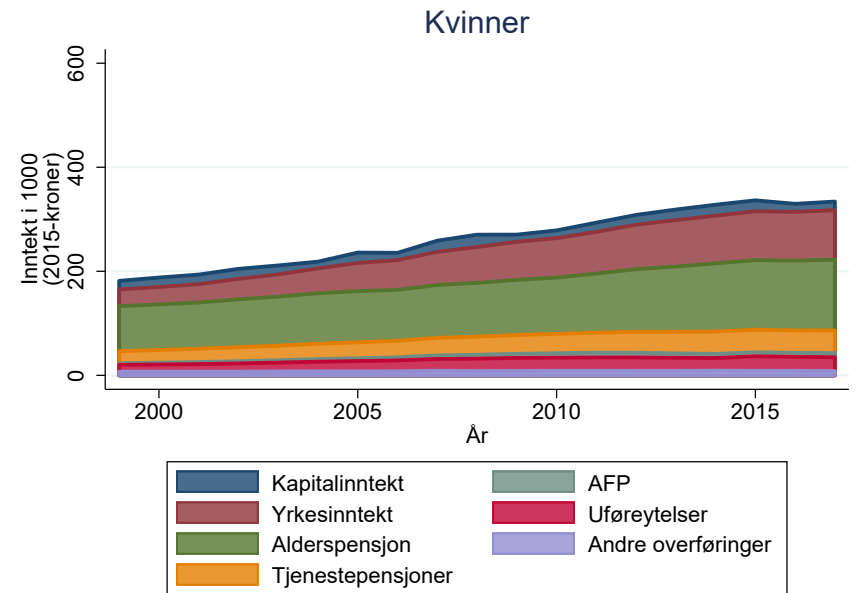
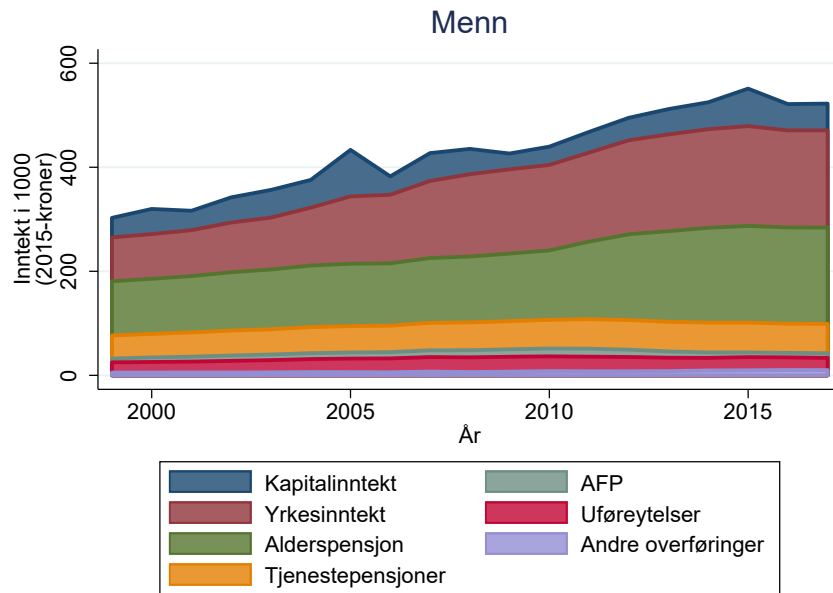


# Inntektsvekst blant eldre

---

- Inntekten har økt for både kvinner og menn

# Inntektsvekst for eldre kvinner og menn



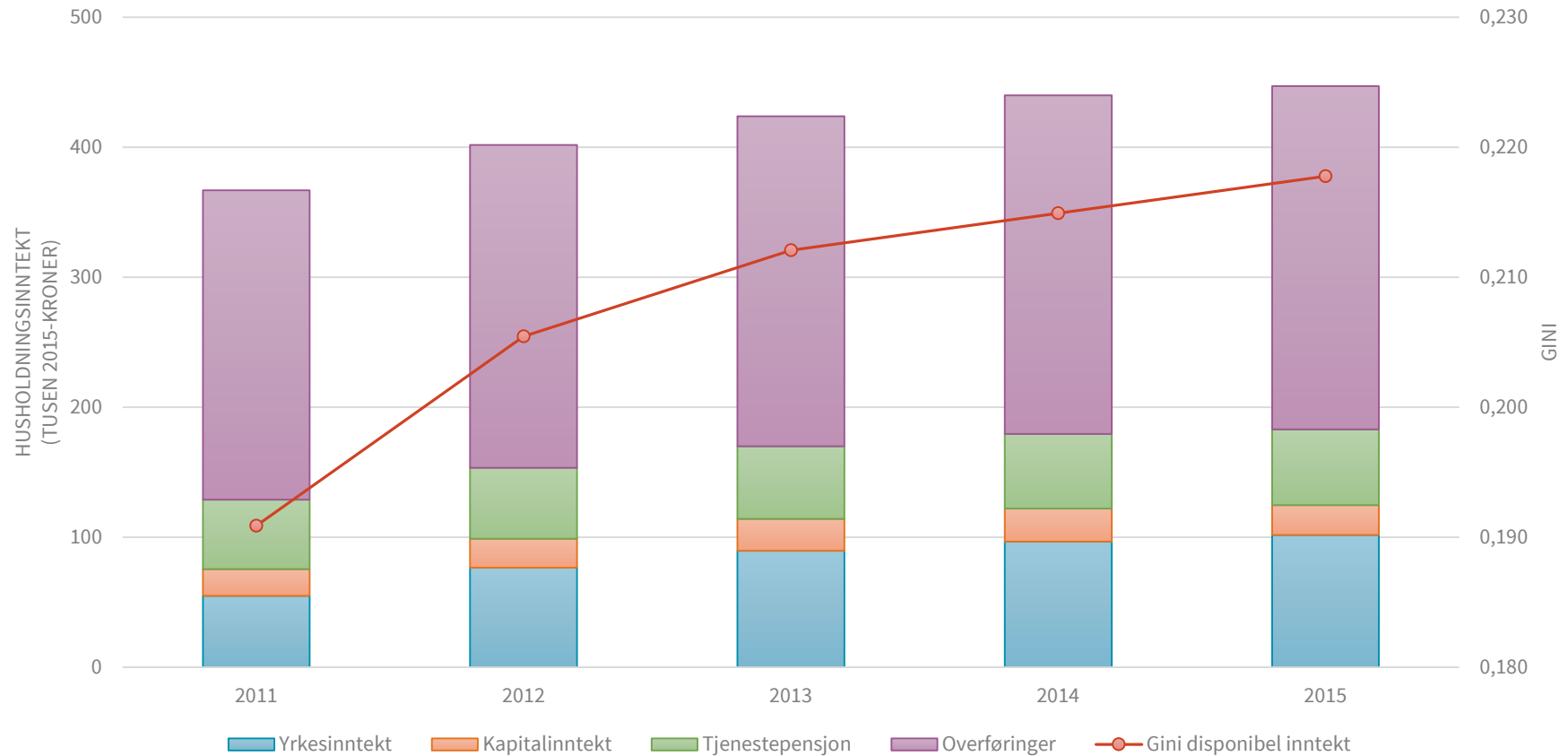
Note: Egne beregninger basert på tall fra SSB (<https://www.ssb.no/statbank/table/09331/>). Personer 60 år eller eldre.

# Inntektsvekst blant eldre

---

- Det har også vært inntektsvekst for pensjonisthusholdninger i det nye pensjonssystemet
- Denne veksten er fulgt av en økning i inntektsulikhet

# Inntektsvekst blant eldre



Note: Egne beregninger basert på registerdata fra SSB (microdata.no). Husholdningsinntekt er justert for husholdningsstørrelse (kvadratrotvekt). Pensjonisthusholdninger er husholdninger der minst en person mottar alderspensjon fra Folketrygden.

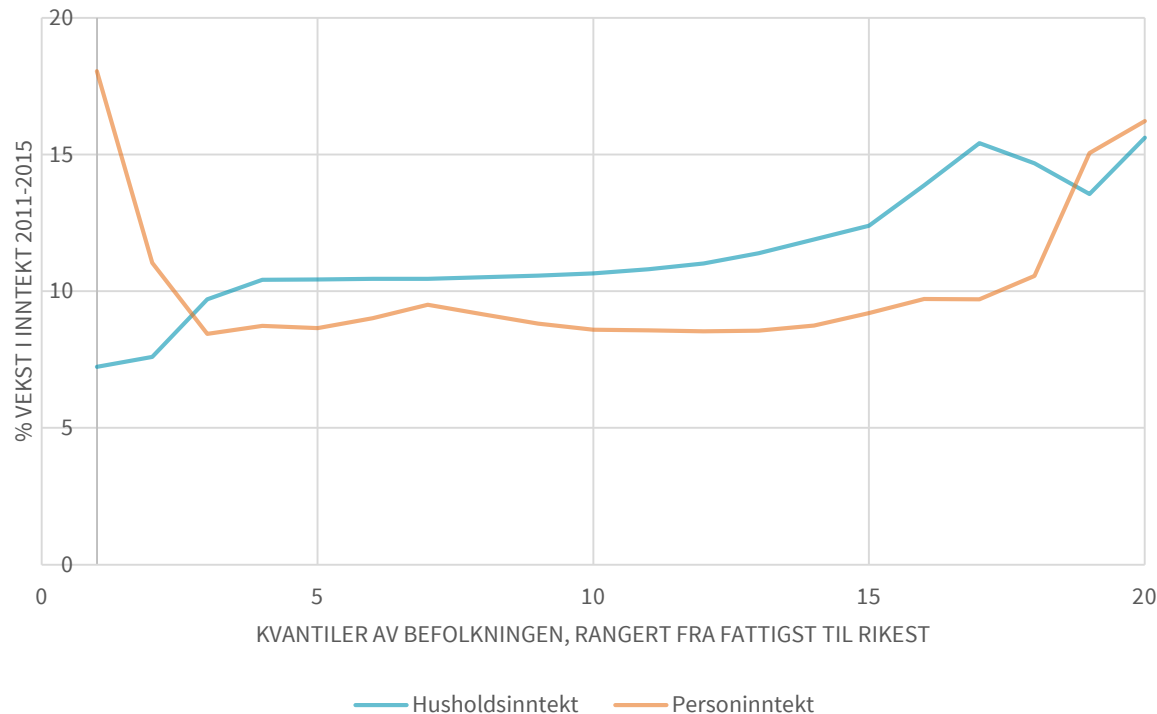
# Inntektsvekst blant eldre

---

- Inntektsveksten har ikke vært like stor for alle inntektsgrupper
- Husholdsinntekten blant eldre har økt mer i øvre del enn i nedre del av inntektsfordelingen
- Dette til tross for at det har vært relativt høy inntektsvekst blant de med lavest (og høyest) personinntekt

# Inntektsvekst blant eldre

Prosentvis vekst i disponibel inntekt 2011-2015 for personer 62 år og eldre etter inntektsgruppe.



Note: Egne beregninger basert på registerdata fra SSB (microdata.no). Prosentvis vekst i realinntekt (2015 = 100). Husholdsinntekt er justert for husholdsstørrelse (kvadratrotevekt).

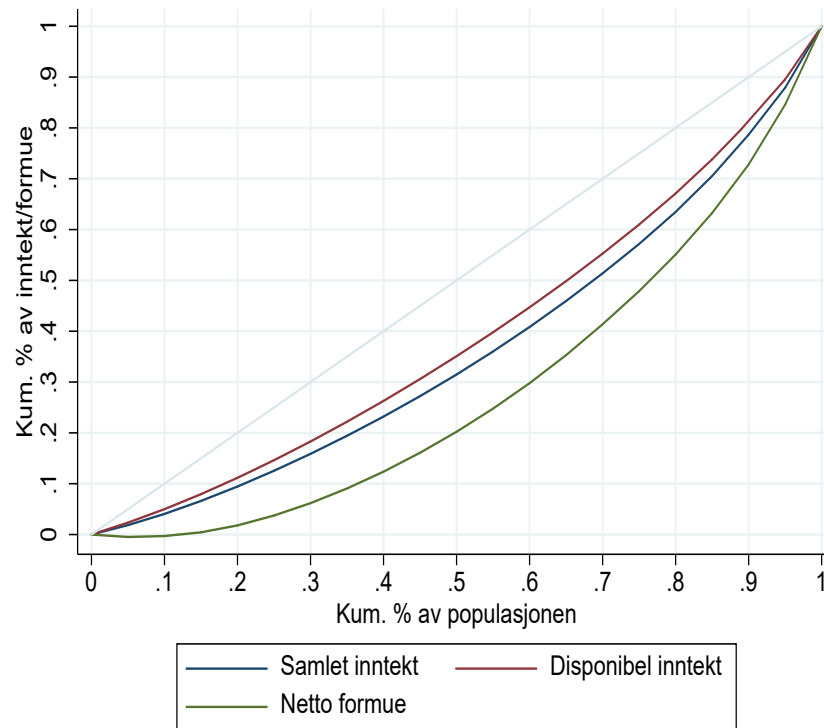
# Ulikhet blant eldre

---

- Både inntekt og formue er skjevfordelt blant eldre
- Skattesystemet bidrar til utjevning av inntekten
- Formue er mye skjevere fordelt enn inntekt

# Ulikhet blant eldre

Lorenz-diagram av inntekt og formue blant personer 62 år og eldre, 2015.



Note: Egne beregninger basert på registerdata fra SSB (microdata.no). Husholdsinntekt og -formue justert for husholdstørrelse (kvadratrotvekt).



# Ulikhet blant eldre

---

- Inntekt (og formue) fra ulike kilder bidrar i ulik grad til samlet ulikhet
- En inntektskildes bidrag til samlet ulikhet er avhengig av
  - Hvor stor andel av samlet inntekt som kommer fra kilden
  - Ulikhet i inntektskilden
  - Korrelasjon mellom samlet inntekt og inntektskilden

# Ulikhet blant eldre

---

- Det er forskjell på personinntekt og husholdsinntekt
- Ulikheten er større for personinntekt (fordi husholdsinntekt også inneholder personinntekt fra andre husholdsmedlemmer)

# Ulikhet blant eldre

## Dekomponering av inntekt blant personer 62 år og eldre, 2015.

|                         | Husholdsinntekt                |                             |                               | Personinntekt                  |                             |                               |
|-------------------------|--------------------------------|-----------------------------|-------------------------------|--------------------------------|-----------------------------|-------------------------------|
|                         | <i>Gj.snitt<br/>(1000 NOK)</i> | <i>Andel av<br/>inntekt</i> | <i>Bidrag til<br/>ulikhet</i> | <i>Gj.snitt<br/>(1000 NOK)</i> | <i>Andel av<br/>inntekt</i> | <i>Bidrag til<br/>ulikhet</i> |
| Yrkesinntekt            | 162                            | 32%                         | 85%                           | 99                             | 26%                         | 73%                           |
| Kapitalinntekt          | 28                             | 5%                          | 12%                           | 21                             | 5%                          | 14%                           |
| Tjenestepensjoner       | 55                             | 11%                         | 5%                            | 49                             | 13%                         | 8%                            |
| Overføringer            | 259                            | 51%                         | -1%                           | 216                            | 56%                         | 5%                            |
| Samlet inntekt          | 503                            | 100%                        | 100%                          | 385                            | 100%                        | 100%                          |
| Gini samlet inntekt     |                                | 0.266                       |                               |                                | 0.294                       |                               |
| Gini disponibel inntekt |                                | 0.214                       |                               |                                | 0.229                       |                               |
| Forskjell               |                                | -20%                        |                               |                                | -14%                        |                               |

Note: Egne beregninger basert på registerdata fra SSB (microdata.no). Husholdsinntekt er justert for husholdsstørrelse (kvadratrotvekt). Bidrag til ulikhet er beregnet som i Shorrocks (1982).

# Ulikhet blant eldre

---

## Dekomponering av formue blant personer 62 år og eldre, 2015.

|               | Gj.snitt<br>(1000 NOK) | Andel av<br>formue | Bidrag til<br>ulikhet |
|---------------|------------------------|--------------------|-----------------------|
| Realkapital   | 2160                   | 72%                | 67%                   |
| Bankinnskudd  | 563                    | 19%                | 15%                   |
| Finanskapital | 278                    | 9%                 | 19%                   |
| Bruttoformue  | 2998                   | 100%               | 100%                  |

Note: Egne beregninger basert på registerdata fra SSB (microdata.no). Realkapital er basert på ny beregningsmåte. Formue er husholdsformue, justert for husholdsstørrelse (kvadratrotvekt). Bidrag til ulikhet er beregnet som i Shorrocks (1982).

# Ulikhet blant eldre

---

- Inntekt og formue varierer mellom aldersgrupper
- Personer 62-66 år har både høyere inntekt enn personer som er yngre og personer som er eldre
- Ulikhet i inntekt (og formue) er høyest blant unge, og minst i eldre aldersgrupper

# Ulikhet blant eldre

## Gjennomsnitt og ulikhet i inntekt og formue etter alder, 2015:

|                            | <i>18+ år</i> |       | <i>18-61 år</i> |       | <i>62-66 år</i> |       | <i>67+ år</i> |       |
|----------------------------|---------------|-------|-----------------|-------|-----------------|-------|---------------|-------|
|                            | Gj.snitt      | Gini  | Gj.snitt        | Gini  | Gj.snitt        | Gini  | Gj.snitt      | Gini  |
| Samlet husholdsinntekt     | 545.4         | 0.272 | 562.2           | 0.269 | 643.8           | 0.247 | 439.1         | 0.244 |
| Disponibel husholdsinntekt | 406.0         | 0.233 | 413.4           | 0.235 | 469.5           | 0.213 | 351.4         | 0.192 |
| Samlet personinntekt       | 432.0         | 0.344 | 447.5           | 0.351 | 506.4           | 0.316 | 339.4         | 0.255 |
| Disponibel personinntekt   | 321.5         | 0.295 | 328.5           | 0.309 | 365.6           | 0.270 | 276.1         | 0.190 |
| Netto husholdsformue       | 1496.8        | 0.636 | 1129.7          | 0.716 | 2548.6          | 0.448 | 2553.7        | 0.418 |

Note: Egne beregninger basert på registerdata fra SSB (microdata.no). Husholdningsinntekt og -formue er justert for husholdningsstørrelse (kvadratrotvekt).

# Ulikhet blant eldre

---

- Selv om både gjennomsnittsinntekt og inntektsulikhet varierer mellom aldergrupper, bidrar forskjeller mellom aldersgrupper relativt lite til samlet inntektsulikhet
- Mesteparten av inntektsulikheten kan tilskrives ulikhet innad i aldergruppene

# Ulikhet blant eldre

## Dekomponering av samlet ulikhet i disponibel inntekt etter alder, 2015.

|                                | <i>Bef. andel</i> | <b>Husholdsinntekt</b>         |                       |                  | <b>Personinntekt</b>           |                       |                  |
|--------------------------------|-------------------|--------------------------------|-----------------------|------------------|--------------------------------|-----------------------|------------------|
|                                |                   | <i>Gj.snitt<br/>(1000 NOK)</i> | <i>% av<br/>total</i> | <i>Theil's T</i> | <i>Gj.snitt<br/>(1000 NOK)</i> | <i>% av<br/>total</i> | <i>Theil's T</i> |
| 18-61 år                       | 75%               | 414                            | 76%                   | 0.093            | 328                            | 76%                   | 0.170            |
| 62-66 år                       | 7%                | 469                            | 8%                    | 0.073            | 366                            | 8%                    | 0.125            |
| 67+ år                         | 18%               | 352                            | 16%                   | 0.063            | 277                            | 16%                   | 0.070            |
| Totalt                         | 100%              | 406                            | 100%                  | 0.089            | 322                            | 100%                  | 0.153            |
| Betydning av gruppeforskjeller |                   |                                |                       | 0.003<br>(3%)    |                                |                       | 0.003<br>(2%)    |

Note: Egne beregninger basert på registerdata fra SSB (microdata.no). Husholdsinntekt er justert for husholdsstørrelse (kvadratrottvekt). Betydning av gruppeforskjeller beregnet etter standardmetode for dekomponering av Theil's T i «within» og «between» komponenter (eks. Atkinson 1970).



# Ulikhet blant eldre

---

- Kjønnforskjeller i inntekt bidrar en god del til samlet inntektsulikhet blant eldre
- Dette gjelder spesielt for ulikhet i personinntekt

# Ulikhet blant eldre

## Dekomponering av ulikhet i disponibel inntekt blant personer 62 år og eldre etter kjønn, 2015.

|                                 | Husholdsinntekt |                     |            |           | Personinntekt       |            |           |
|---------------------------------|-----------------|---------------------|------------|-----------|---------------------|------------|-----------|
|                                 | Bef. andel      | Gj.snitt (1000 NOK) | % av total | Theil's T | Gj.snitt (1000 NOK) | % av total | Theil's T |
| Menn                            | 46%             | 413                 | 50%        | 0.067     | 352                 | 54%        | 0.087     |
| Kvinner                         | 54%             | 360                 | 50%        | 0.075     | 257                 | 46%        | 0.069     |
| Totalt                          | 100%            | 384                 | 100%       | 0.074     | 301                 | 100%       | 0.091     |
| Betydning av gruppeforskjeller: |                 |                     |            | 0.002     |                     |            | 0.012     |
|                                 |                 |                     |            | 3.2%      |                     |            | 13.5%     |

Note: Egne beregninger basert på registerdata fra SSB (microdata.no). Husholdsinntekt er justert for husholdsstørrelse (kvadratrotvekt).

# Ulikhet blant eldre

---

- Kjønnforskjeller i inntekt bidrar en god del til samlet inntektsulikhet blant eldre
- Dette gjelder spesielt for ulikhet i personinntekt
- Forskjeller i menns og kvinners inntektsvekst bidrar også til endringer i samlet ulikhet
- Endring i ulikhet i husholdsinntekt i de siste årene skyldes mer at ulikheten blant kvinner og blant menn har endret seg enn at inntekten har endret seg

# Ulikhet blant eldre

## Dekomponering av ulikhet og endring i ulikhet i disponibel inntekt blant personer 62 år og eldre etter kjønn, 2015.

|   | Husholdsinntekt |              |              | Personinntekt |              |              |
|---|-----------------|--------------|--------------|---------------|--------------|--------------|
|   | 2011            | 2015         | Endring      | 2011          | 2015         | Endring      |
| <b>Totalt</b>                                     | <b>0.065</b>    | <b>0.072</b> | <b>0.007</b> | <b>0.087</b>  | <b>0.087</b> | <b>0.001</b> |
| Menn  | 0.058           | 0.066        | 0.008        | 0.076         | 0.083        | 0.007        |
| Kvinner   | 0.066           | 0.073        | 0.007        | 0.071         | 0.067        | -0.004       |
| <i>Dekomponering av samlet ulikhet:</i>           |                 |              |              |               |              |              |
| Ulikhet blant kvinner/menn                        | 0.063           | 0.070        |              | 0.073         | 0.075        |              |
| Ulikhet mellom kvinner og menn                    | 0.002           | 0.002        |              | 0.013         | 0.012        |              |
| <i>Dekomponering av endring i samlet ulikhet:</i> |                 |              |              |               |              |              |
| Endring i inntekt                                 |                 |              | 0.001        |               |              | 0.002        |
| Endret gruppestørrelse                            |                 |              | -0.001       |               |              | -0.003       |
| Endret ulikhet blant kvinner/menn                 |                 |              | 0.008        |               |              | 0.001        |

Note: Egne beregninger basert på registerdata fra SSB (microdata.no). Theil's L (GE(0)) og dennes dekomponeringer tar utgangspunkt i prisjustert inntekt (2015 = 100). Husholdsinntekt er justert for husholdsstørrelse (kvadratrotvekt).

# Oppsummering

---

- Eldres inntekt har vokst de siste tiårene
  - Inntekten har økt for «unge» (62-66 år) og «gamle» (67+ år) eldre
    - Det er i aldersgruppen 62-66 år vi finner den sterkeste veksten
    - Skyldes i hovedsak økt yrkesinntekt og økt alderspensjon
  - Sammensetningen av inntekt varierer med alder:
    - Dominert av yrkesinntekt i aldersgruppen 62-66 år, overføringer (pensjoner) i aldersgruppen 67+ år
  - Inntekten har økt for både kvinner og menn
    - Kvinner har hatt en noe større reallønnsvekst, men lønnsgapet er stort

# Oppsummering

---

- Inntektsveksten er fulgt av en økning i ulikhet
  - Veksten i realinntekt har vært størst for de med lavest (og høyest) inntekt om vi ser på personinntekt
  - Om vi ser på husholdsinntekt har veksten i realinntekt vært høyere for de med høyere inntekt
  - Inntekt er skjevfordelt både før og etter skatt
  - Ulikhet i formue er betydelig større enn ulikhet i inntekt

# Oppsummering

---

- Inntekt og formue fra ulike kilder bidrar i ulik grad til samlet ulikhet
  - Selv om inntekt fra overføringer (dvs. i all hovedsak pensjonsinntekt) står for mer enn halvparten av all inntekt, bidrar slik inntekt ganske lite til samlet ulikhet
  - Selv om yrkesinntekt bare står for en relativt liten andel all inntekt, er yrkesinntekt den viktigste kilden til samlet inntektsulikhet blant eldre
  - Realkapital (dvs. i hovedsak boligformue) står både for mesteparten av all formue og bidrar også klart mest til ulikhet i formue

# Oppsummering

---

- Gjennomsnittlig inntekt og inntektsulikhet varierer mellom ulike aldersgrupper
  - Forskjeller mellom aldersgrupper forklarer likevel lite av samlet inntektsulikhet
- Kjønnforskjeller i inntekt bidrar til å forklare en vesentlig del av ulikheten i (person-)inntekt
  - Endring i ulikhet i husholdsinntekt i de siste årene skyldes mer at ulikheten blant kvinner og blant menn har endret seg enn at inntekten har endret seg





# Vedlegg

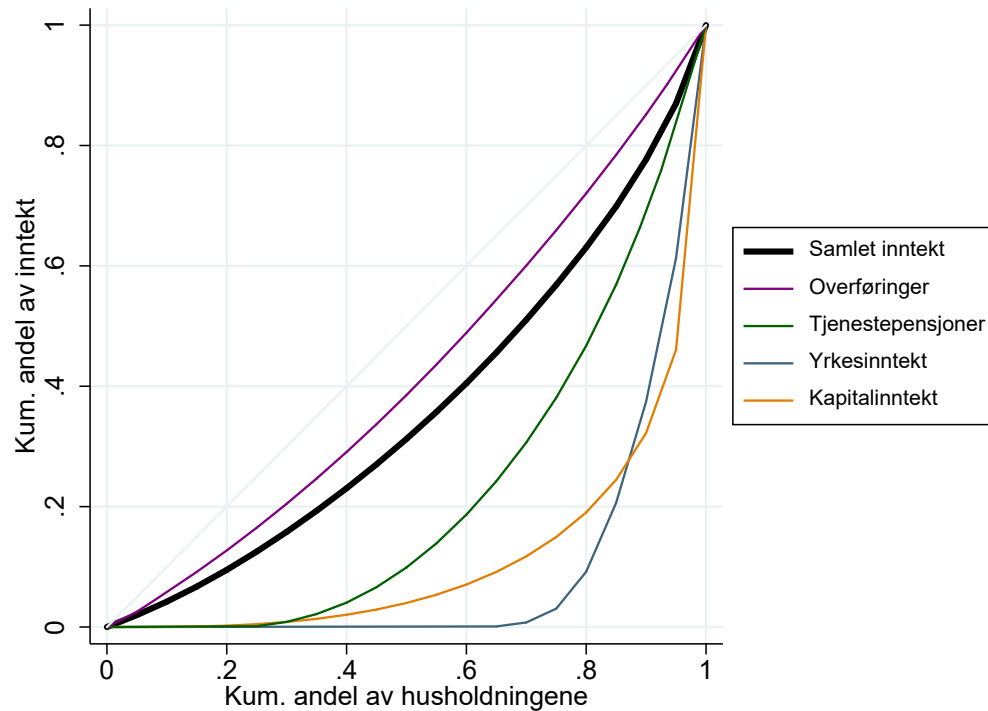
---

# Inntekt i pensjonisthusholdninger

|  | 2011 | 2012 | 2013 | 2014 | 2015 |
|--|------|------|------|------|------|
| <i>Prosent av samlet inntekt:</i>                      |      |      |      |      |      |
| Yrkesinntekt   | 15%  | 19%  | 21%  | 22%  | 23%  |
| Kapitalinntekt   | 6%   | 6%   | 6%   | 6%   | 5%   |
| Tjenestepensjon  | 15%  | 14%  | 13%  | 13%  | 13%  |
| Overføringer   | 65%  | 62%  | 60%  | 59%  | 59%  |
| <i>Prosentvis bidrag til ulikhet i samlet inntekt:</i> |      |      |      |      |      |
| Yrkesinntekt   | 61%  | 70%  | 73%  | 73%  | 73%  |
| Kapitalinntekt   | 10%  | 9%   | 9%   | 10%  | 11%  |
| Tjenestepensjon  | 14%  | 10%  | 8%   | 8%   | 7%   |
| Overføringer   | 14%  | 11%  | 10%  | 9%   | 9%   |

Note: Egne beregninger basert på registerdata fra SSB (microdata.no). Husholdningsinntekt er justert for husholdningsstørrelse (kvadratrotvekt). Pensjonisthusholdninger er husholdninger der minst en person mottar alderspensjon fra Folketrygden. Bidrag til ulikhet beregnet som i Shorrocks (1982).

# Inntekt i pensjonisthusholdninger



Note: Egne beregninger basert på registerdata fra SSB (microdata.no). Husholdningsinntekt er justert for husholdningsstørrelse (kvadratrottvekt). Pensjonisthusholdninger er husholdninger der minst en person mottar alderspensjon fra Folketrygden. Tall for år 2015.