

Fordelinger av pensjonsformue

ELIN HALVORSEN, STATISTISK SENTRALBYRÅ

PENSJONSFORUM 17. JANUAR 2020

Ny statistikk over pensjonsformue

- «Pensjonsformue i Norge 2017»,
Rapporter 2019/28, Per Ove Smogeli og
Elin Halvorsen
- «Beregninger av pensjonsformue»,
Rapporter 2019/29, Dennis Fredriksen og
Elin Halvorsen

Pensjonsformue i Norge 2017



Pensjon som del av formuesstatistikken?

- Argumenter for og imot å inkludere pensjon i samlet formue.
- **Mot:** ikke fritt disponibel, usikker - kan bare anslås som et estimat og kan endres politisk.
- **For:** pensjonssystemet er tvungen sparing og svekker behovet for selv å spare opp formue til alderdommen, vil påvirke formuesulikheten

Hva er pensjonsformue?

JOURNAL ARTICLE

Social Security, Induced Retirement, and Aggregate Capital Accumulation

Martin Feldstein



Journal of Political Economy
Vol. 82, No. 5 (Sep. - Oct.,
1974), pp. 905-926 (22 pages)

Published by: [The University of Chicago Press](https://www.uchicago.edu/)

[< Previous Item](#) | [Next Item >](#)

<https://www.jstor.org/stable/1829174>

Cite this item

[Social Security benefits](#) [Social security tax](#) [Age](#)
[Income taxes](#) [Wealth](#) [Disposable income](#)

SOCIAL SECURITY

911

is the stock of household wealth at the end of year t (excluding social security wealth).

Equation 2 introduces the social security wealth variable (SSW_t) into this consumption function:

$$C_t = \alpha + \beta_1 Y_t + \gamma_1 W_{t-1} + \gamma_2 SSW_t. \quad (2)$$

Two different definitions of SSW are used in the current study. Gross social security wealth ($SSWG_t$) is the present value in year t of the retirement benefits which could eventually be claimed by all those who are either in the labor force or already retired in year t . The calculation of these present values reflects survival probabilities as well as the discounting of future receipts. Net social security wealth ($SSWN_t$) equals gross social security wealth minus the present value of the social security taxes to be paid by those who are currently in the labor force. Net social security wealth is positive because the social security program involves a transfer to those who are currently working or retired from those who are yet to enter the labor force.

Hva er pensjonsformue?

«Nåverdien av den framtidige strømmen av pensjonsytelser. Størrelsen på (den framtidige) pensjonsytelsen avhenger primært av pensjonsregler, inntektshistorien og antall opptjeningsår til dags dato, mens summen av ytelsene vil avhenge av lengden på pensjonsperioden, som igjen er avgrenset i hver ende av pensjoneringsalder og faktisk levealder.»

Hva er pensjonsformue?

«Nåverdien av den framtidige strømmen av pensjonsytelser. Størrelsen på (den framtidige) pensjonsytelsen avhenger primært av pensjonsregler, inntektshistorien og antall opptjeningsår til dags dato, mens summen av ytelsene vil avhenge av lengden på pensjonsperioden, som igjen er avgrenset i hver ende av pensjoneringsalder og faktisk levealder.»

Hva er pensjonsformue?

«**Nåverdien** av den framtidige strømmen av pensjonsytelser. Størrelsen på (den framtidige) pensjonsytelsen avhenger primært av pensjonsregler, inntektshistorien og antall opptjeningsår til dags dato, mens summen av ytelsene vil avhenge av lengden på pensjonsperioden, som igjen er avgrenset i hver ende av **pensjoneringsalder** og faktisk **levealder**.»

Inntektshistorie og antall opptjeningsår

- Folketrygden - NAV, pensjonsgivende inntekt, omsorgsopptjening
- Offentlig tjenstepensjon - full medlemshistorikk fra SPK og historikk f.o.m. 2008 fra KLP
- Privat tjenstepensjon - saldo/beregnete ytelser fra Norsk Pensjon
- Individuelle pensjonsordninger – saldo fra Norsk Pensjon

Norsk Pensjon dekker henimot 100% av markedet for avtaler i privat sektor

MOSART 62



Levealder for individet

- Livsforsikringselskaper og pensjonskasser: K2013. Basert på observert dødelighet i årene 2005-2009, samt SSBs befolkningsframskrivinger, avhengig av kjønn og alder - som et minimum.
- Store sosiale forskjeller i levealder (Kinge et al, 2019)
- MOSART: Avhengig av kjennetegn som kjønn, alder, **utdanningsnivå, uførhet**, bosted og familiestatus (Brinch, Fredriksen og Vestad, 2018). Basert på observert dødelighet i årene 2001-2010, samt middelalternativet i SSBs befolkningsframskrivinger.

Nåverdi og diskonteringsrente

- Eurostat anbefaler en realrente på 3% (SSB leverer samlede opptjente pensjonsrettigheter som en tilleggstabell i nasjonalregnskapet)
- 2,7% beregningsrente i livsforsikringselskaper og pensjonskasser - gitt 2% langsiktig inflasjon gir dette en realrente på 0,7%
- I pensjonssystemet er alt regulert med G. Altså er det nettorente vi må velge.
- Vi har valgt *nettorente lik null* under antakelse om
- *Reallønnsvekst = realrente = 1%*



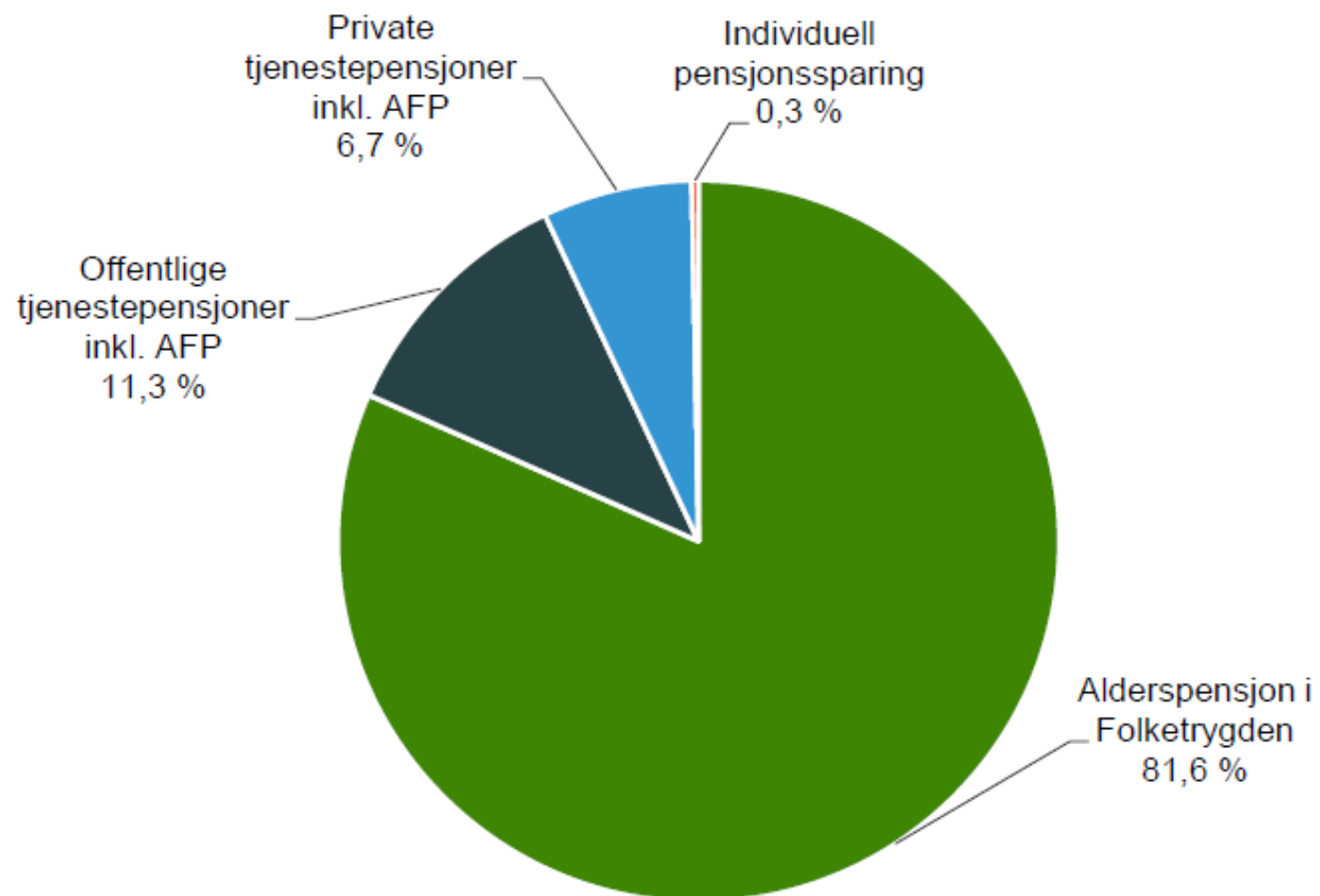
Pensjonsformue i Norge 2017

TALL

SOM FORTELLER

Per Ove Smogeli og Elin Halvorsen

Figur 4.1 Pensjonsformuens sammensetning¹



¹ Bosatte 17 år og over
Kilde: Statistisk sentralbyrå.

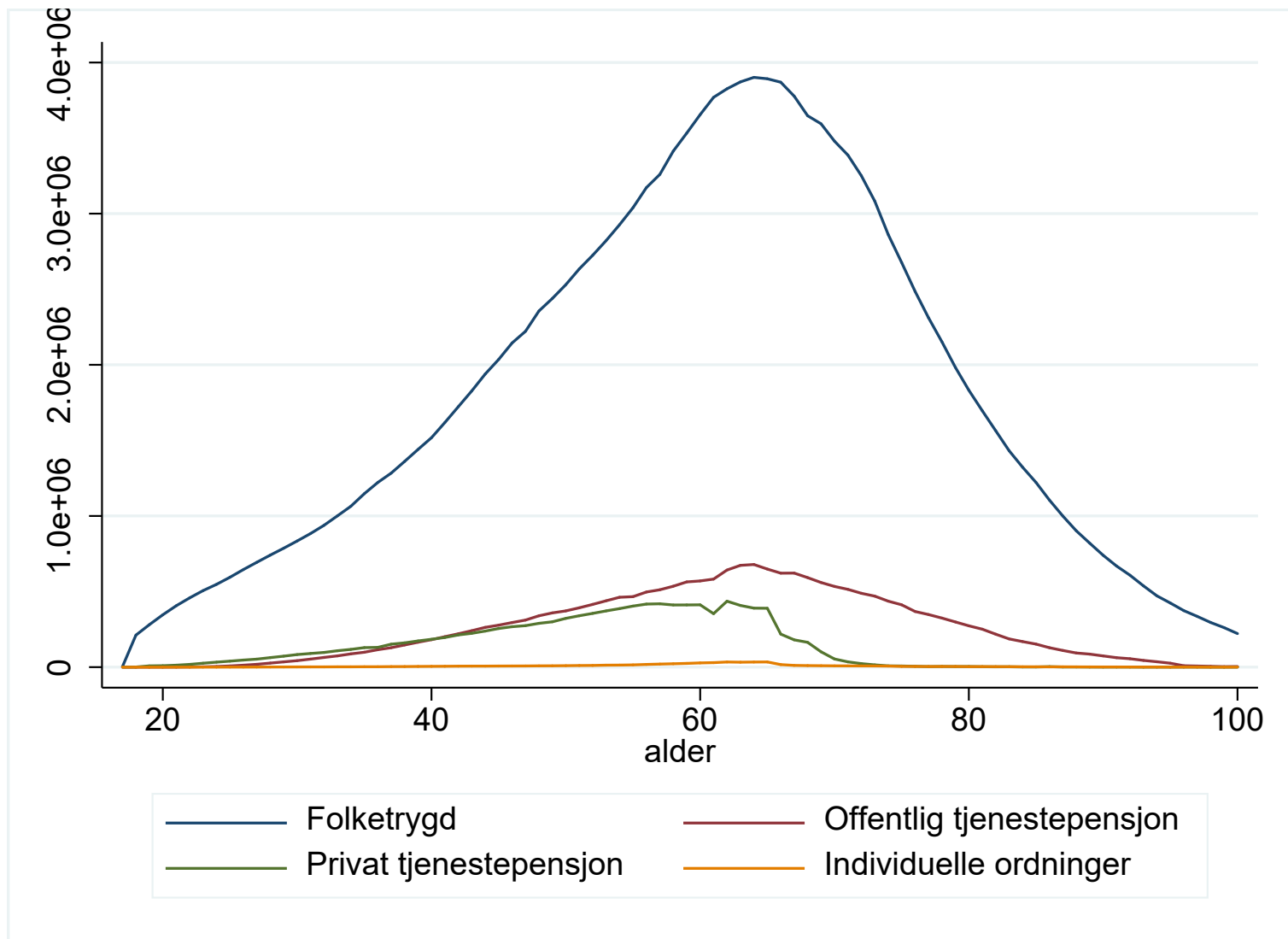
Samlet pensjonsformue 2017

Bosatte personer 17 år og over

	Andel %	Samlet Mrd. Kr.	Gjennomsnitt kroner	Median kroner
Folketrygd	99,9	9 881	2 367 000	2 236 000
Offentlig tjenstepensjon	34,5	1 374	953 000	682 000
Privat tjenstepensjon	53,7	811	369 000	105 000
Individuelle ordninger	8,5	37	104 000	48 000
Sum	100	12 102	2 899 000	2 529 000

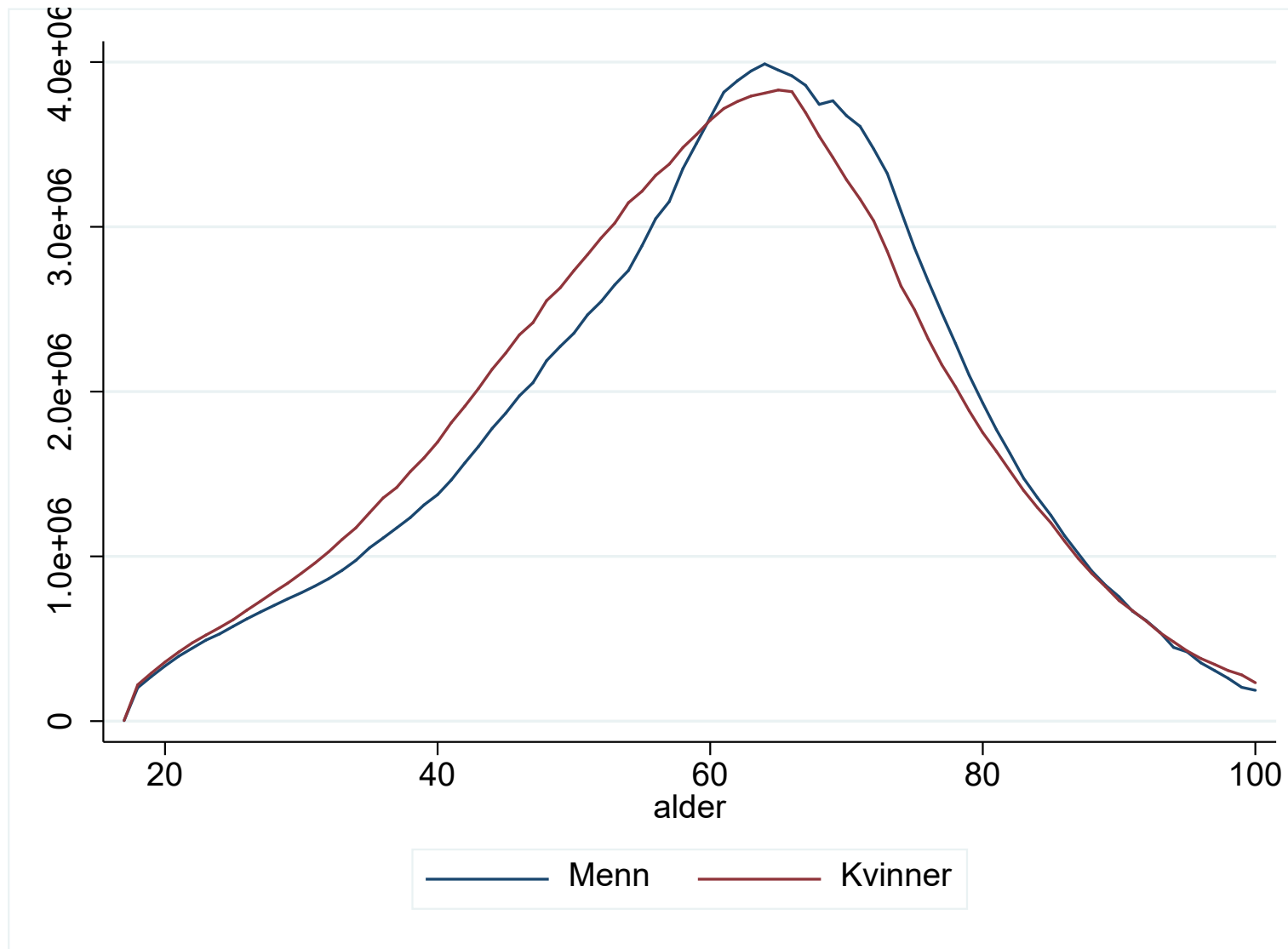
Kilde: «Pensjonsformue i Norge 2017» Rapporten 2019/28

Folketrygden dominerer uansett alder



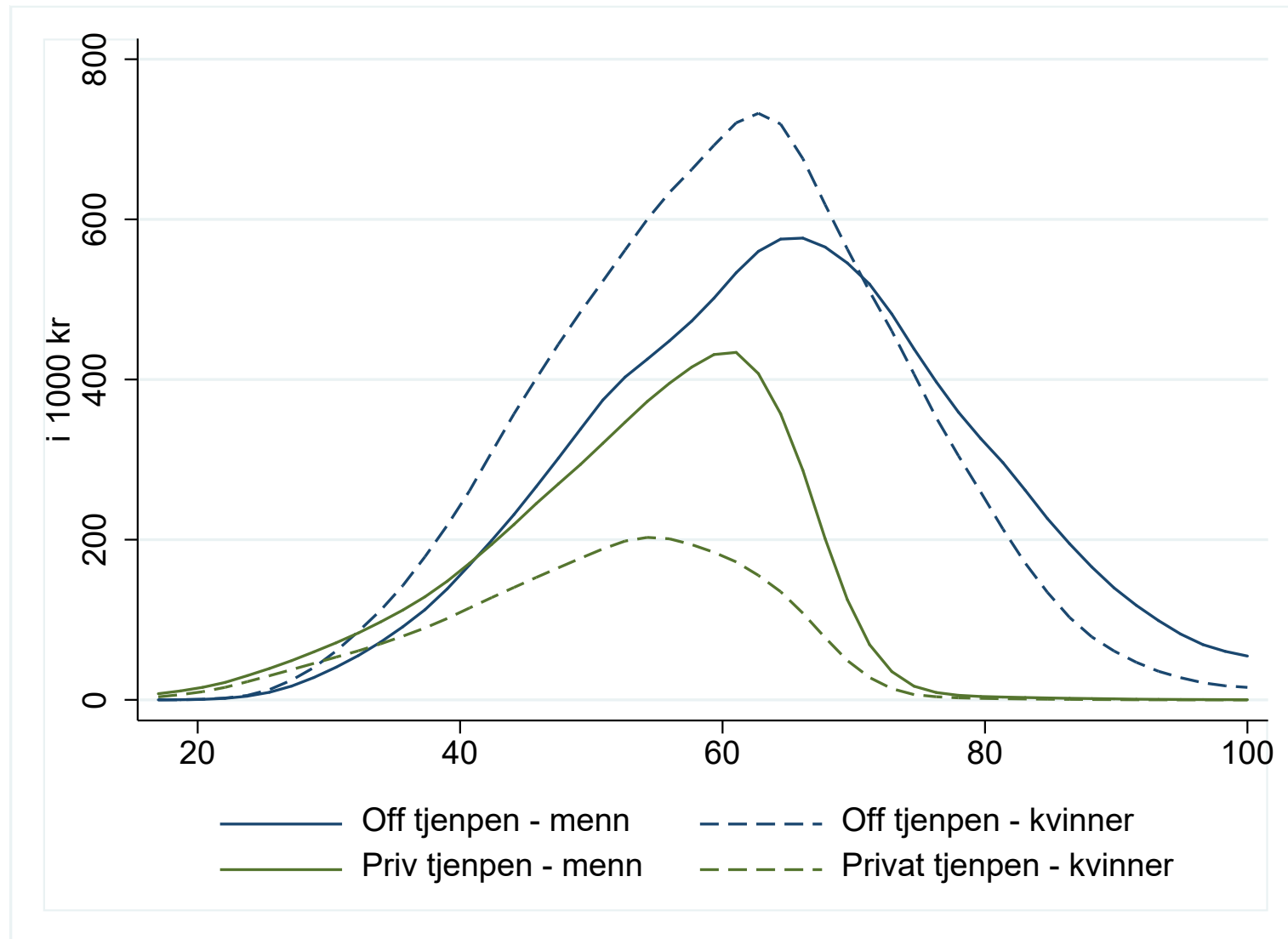
Kilde: Egne beregninger basert på tall i «Pensjonsformue i Norge 2017» Rapporter 2019/28

Folketrygden – menn & kvinner



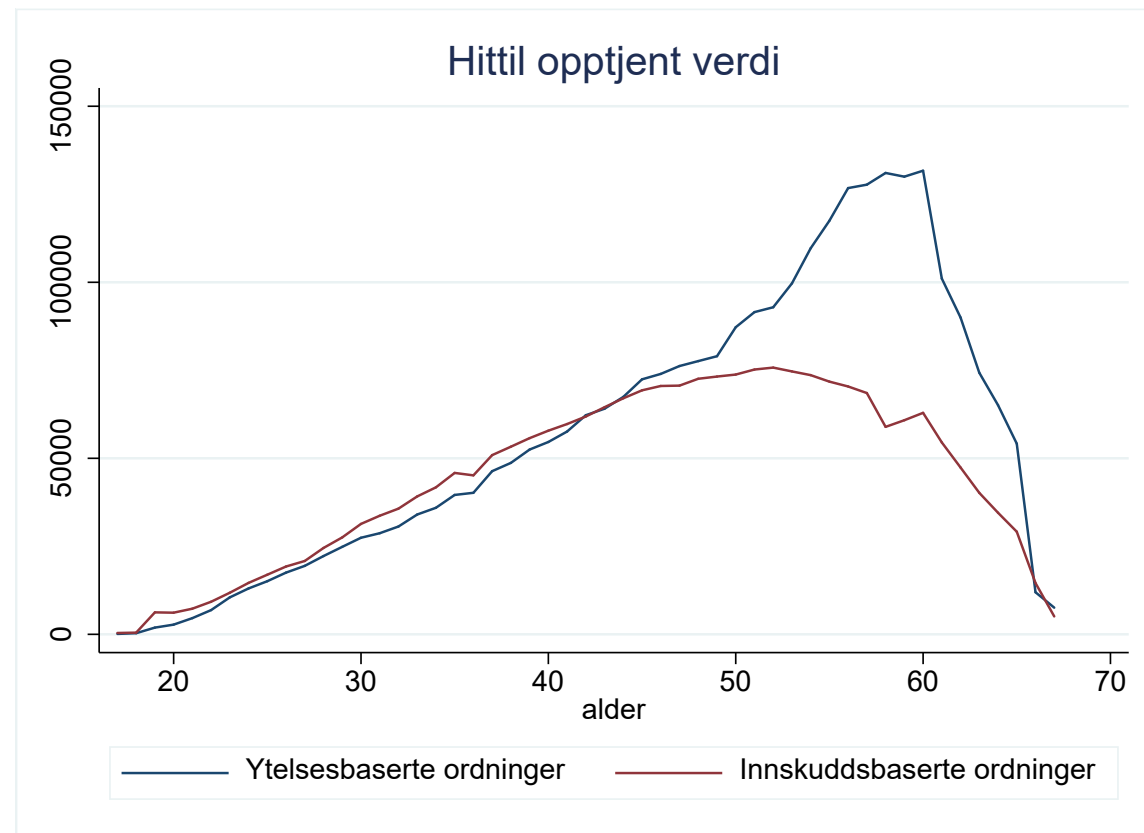
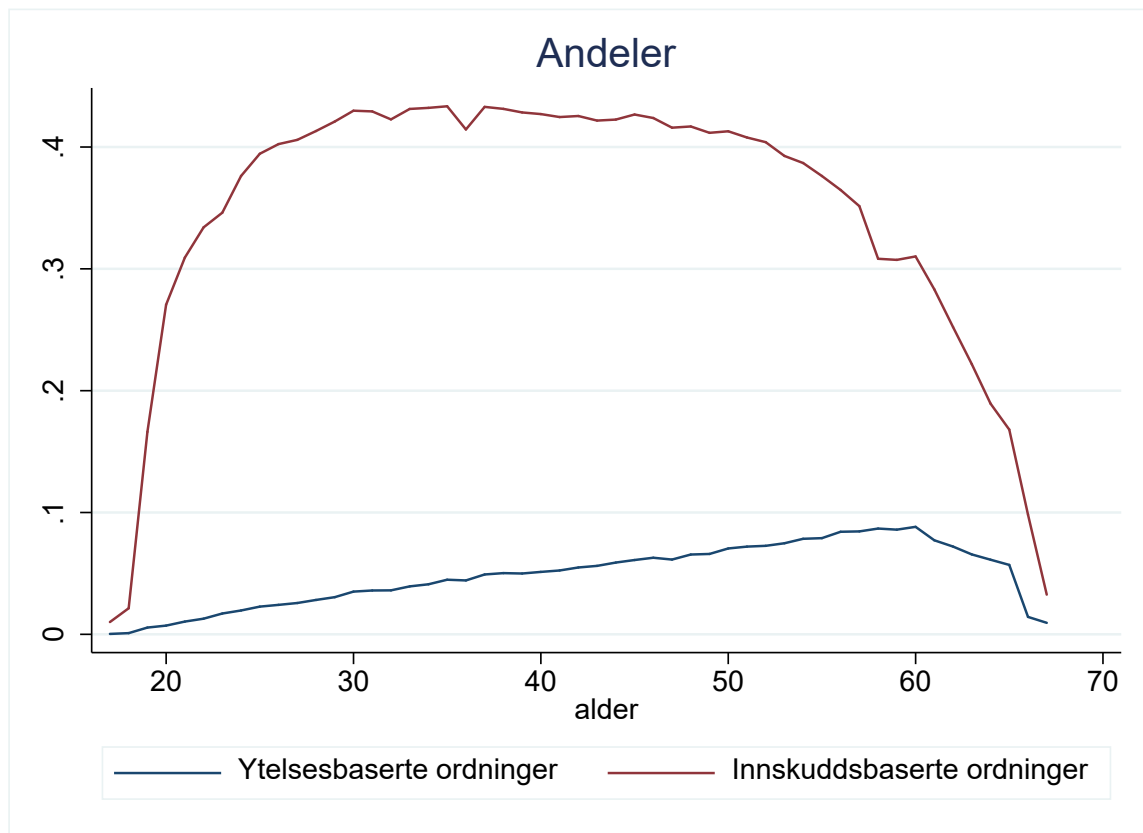
Kilde: Egne beregninger basert på tall «Pensjonsformue i Norge 2017» Rapporter 2019/28

Tjenestepensjon – menn & kvinner



Kilde: Egne beregninger basert på tall i «Pensjonsformue i Norge 2017» Rapporter 2019/28

Privat tjenestepensjon: innskudd vs ytelse



Kilde: Egne beregninger basert på tall i «Pensjonsformue i Norge 2017» Rapporter 2019/28

Private tjenstepensjoner

	Antall med beløp	Sum Mrd. kroner	Gjennomsnitt kroner	Median kroner
Private innskuddspensjoner	1 364 799	173,0	127 000	63 000
Private ytelsespensjoner	175 933	201,0	1 142 000	721 000
Fra tidligere arbeidsforhold	1 375 607	322,6	235 000	59 000
AFP i privat sektor	70 090	67,5	962 000	1 011 000

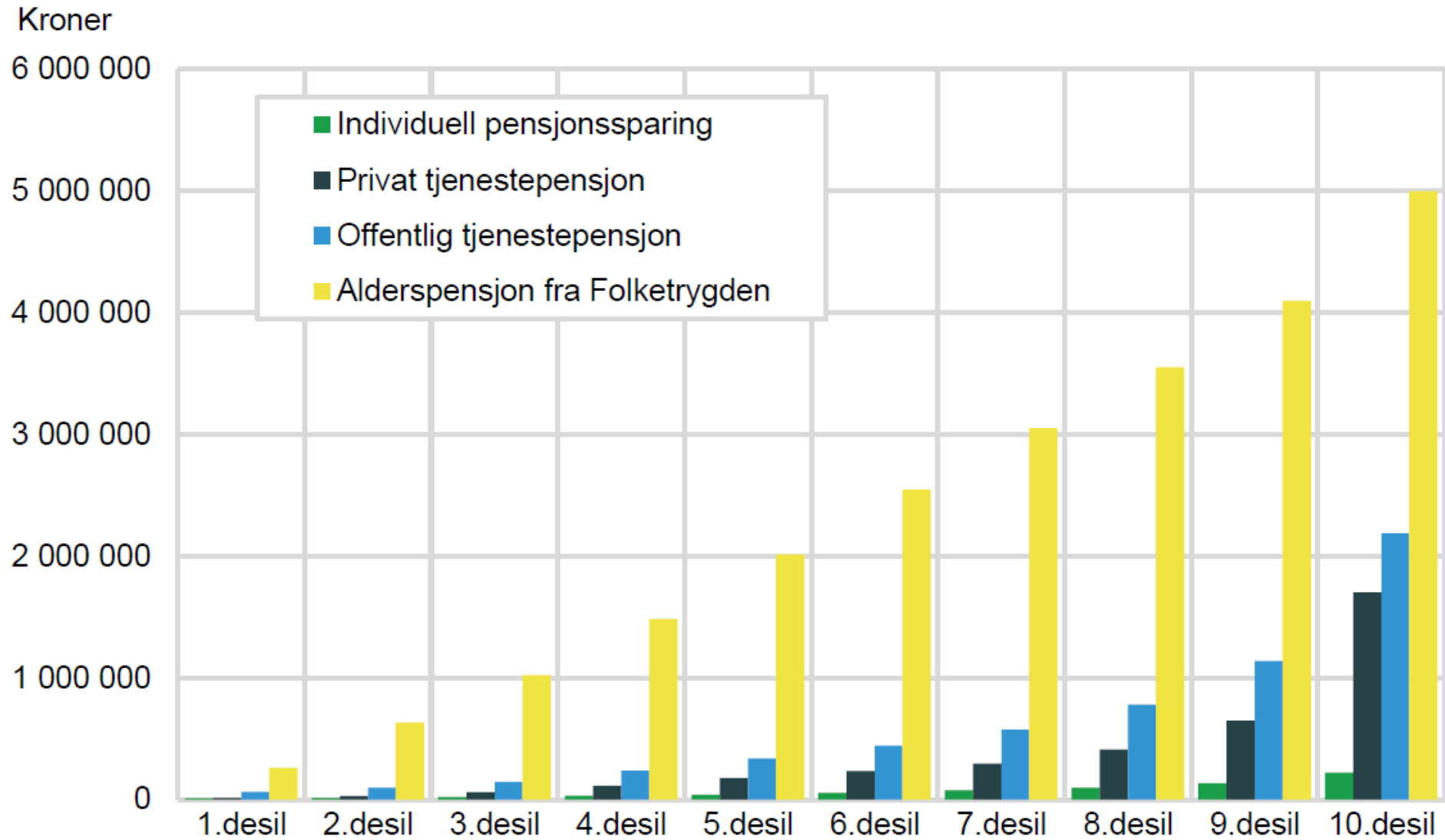
Kilde: «Pensjonsformue i Norge 2017» Rapporter 2019/28

Relativt stor andel har bare folketrygd

	I alt	Menn	Kvinner
Kun folketrygd	27%	26%	28%
Folketrygd og offentlig tjenstepensjon	35%	25%	45%
Folketrygd og privat tjenstepensjon	49%	59%	40%
Kun folketrygd i alderen 37-61 år	11%	11%	11%

Kilde: «Pensjonsformue i Norge 2017» Rapporter 2019/28

Figur 4.3 Ulike pensjonsrettigheter etter desiler for samlet pensjonsformue. Gjennomsnittlig pensjonsformue



Kilde: Statistisk sentralbyrå.

Kilde: «Pensjonsformue i Norge 2017» Rapporter 2019/28

Pensjonsformuesulikhet - mann født 1965

	Folke-trygden	Offentlig tjeneste	Privat tjeneste	Individuelle ordninger	Pensjonsformue
Mean/median	1.0	1.4	2.4	1.7	1.1
P90/P10	2.1	22.3	50.3	16.9	3.3
Skjevhet	1.4	1.2	3.8	56.0	1.2
Gini	0.15	0.48	0.64	0.56	0.25

Kilde: Egne beregninger basert på tall i «Pensjonsformue i Norge 2017» Rapporter 2019/28. Betinget på at man har et beløp.

Formuesstatistikk 2017 for husholdninger

	Gjennomsnitt i kroner for de med beløp
Beregnet realkapital inklusive bolig	3 633 000
+ Bruttofinanskapital	+ 1 243 700
= Sum beregnet bruttoformue	= 4 244 700
- Gjeld	- 1 661 400
= Sum beregnet nettoformue	= 2 806 200
<hr/>	
+ Beregnet pensjonsformue?	+ 5 065 000 ?

Kilde: Formuesstatistikk for husholdninger, Statistisk sentralbyrå, og egne beregninger

Oppsummering

- Beregnet pensjonsformue var 2,9 millioner kroner i gjennomsnitt per person ved utgangen av 2017
- Samlet beregnet pensjonsformue utgjorde mer enn 12 000 milliarder kroner – mer enn 3 ganger BNP
- Folketrygden er dominerende og svært jevnt fordelt
- Tjenestepensjoner mye mer ujevnt fordelt
- 11% har bare folketrygd

Avsluttende skryt

- Statistikk over samlede opptjente pensjonsrettigheter til Eurostat: Norge, Belgia, Frankrike og Estland bruker mikrosimuleringsmodell, men bare Norge lager statistikk på individnivå
- Andre land med statistikk over pensjonsformue: Australia, USA, Canada, og Storbritannia (spørreundersøkelser) samt Danmark (bare tjenestepensjoner, ikke folkepensjonen)